



LÖW & spol., s.r.o.  
Studie, plány a projekty pro krajinu a vesnici  
Vranovská 102, 614 00 Brno  
Tel.: 545575250, 545576740 Fax.: 545576250  
E-mail: lowapol@lowapol.cz  
IČ: 46990798 DIČ: CZ46990798

---

**Hodnocení vlivu koncepce  
„Územní plán Žandov - návrh“  
na evropsky významné lokality a ptačí oblasti  
soustavy Natura 2000**

---

*Posouzení podle § 45i zákona č. 114/1992 Sb. o ochraně přírody a krajiny  
ve znění pozdějších předpisů*

Objednatel:	<b>Obec Žandov</b>
Zpracovatel:	<b>LÖW &amp; spol., s.r.o.,</b> Vranovská 102, 614 00 Brno tel.: 545 576 250 lowapol@lowapol.cz
Hodnotitel návrhu:	<b>Mgr. Tomáš Dohnal</b> tel.: 545 575 250 dohnal@lowapol.cz

---

**Dodatek k vyhodnocení z roku 2015**

**Mgr. Tomáš Dohnal**

*Brno 2020*

---

## Předmět dodatku k hodnocení

Předmětem dodatku k vyhodnocení z listopadu 2015 je posouzení možných vlivů změn koncepce **Územní plán Žandov – návrh** po úpravách **pro veřejné projednání z března 2020** na celistvost soustavy **NATURA 2000** v řešeném území. Hodnoceny byly vlivy koncepce na přírodní stanoviště a druhy, které jsou předmětem ochrany soustavy Natura 2000, jmenovitě **Evropsky významné lokality** (dále **EVL**) **Binov - Boří soutěska** (CZ0510441) a zejména **EVL Dolní Ploučnice** (CZ0513505).

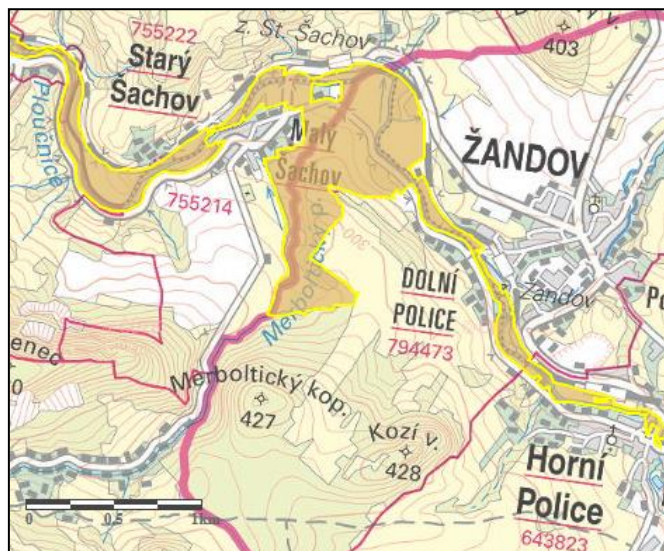
## Změny po úpravách návrhu ÚP pro veřejné projednání

Oproti řešení z roku 2015 jsou hlavními změnami návrhu ÚP:

- *změny v části týkající se vymezení zastavitelných ploch:*
  - vypuštěna plocha Z04 (původně jako plocha SC) - Plocha, vymezená v návrhu pro společné jednání, byla následně sloučena s plochou Z03 – KHS LK nedoporučila samostatné vymezení plochy z hygienických důvodů (hluk) – plošné uspořádání plochy s ohledem na blízkost silnice.;
  - upravena plocha Z05 (z plochy SM na plochu SV);
  - upravena plocha Z10 (z plochy ZP na plochu ZV);
  - vypuštěna plocha Z13 (původně jako plocha RI) - Plocha, vymezená v návrhu pro společné jednání, vyřazena na základě požadavku DOSS (SCHKO ČS);
  - vypuštěna plocha Z17 (původně jako SV) - Plocha, vymezená v návrhu pro společné jednání, vyřazena na základě požadavků DOSS (SCHKO ČS, Odboru ŽP a Ze KÚ LK);
  - doplněny plochy Z22 až Z27 a Z30 až Z33 a Z35 (plochy SV);
  - doplněny plochy Z28 až Z29 (plochy SM);
  - doplněna plocha Z34 (plocha PV);
- *změny v části týkající se vymezení ploch přestavby:*
  - upravena plocha P02 (z plochy SV na plochu NZx);
  - upravena plocha P03 (z plochy RI na plochu SV);
- *změna v části vymezení lokálních biokoridorů:*
  - doplněn lokální biokoridor LK9;
- *změna v části týkající se protierozních a revitalizačních opatření v krajině, ochrana před povodněmi:*
  - doplněn revitalizační koridor vodních prvků v území KRV1;
- *změna v části týkající se vymezení ploch a koridorů, ve kterých je rozhodování o změnách v území podmíněno vydáním regulačního plánu:*
  - doplněn požadavek na Zadání regulačního plánu Havraní (RP1 na žádost) pro plochu vymezenou v grafické části ÚP Žandov, ve výkresu 1. „Výkres základního členění“ jako plocha s podmínkou vydání regulačního plánu RP1 Havraní

### Změna vymezení EVL Dolní Ploučnice (CZ0513505):

Oproti roku 2015 došlo ke změně vymezení EVL Dolní Ploučnice. V řešeném území se jedná o zpřesnění hranice EVL podél toku Ploučnice a především o významné rozšíření EVL v lokalitě na přítoku Merboltického potoka (viz obr.). Předměty ochrany EVL zůstávají beze změn.



## Vyhodnocení významnosti změn z hlediska vlivu na soustavu Natura 2000

Změny se netýkají pouze samotného upraveného návrhu ÚP pro veřejné projednání, ale za uplynulých pět let došlo i ke změně vymezení EVL Dolní Ploučnice. Přestože je to pro ochranu EVL nemalá změna, nebyly z hlediska vyhodnocení vlivu upravené koncepce na dotčené území identifikované žádné relevantní skutečnosti, které by závěr naturového hodnocení z roku 2015 měnily. Platí to jak pro plochy návrhu ÚP z roku 2015, tak po jejich upravené vymezení z března 2020. Závěr z naturového hodnocení z roku 2015 proto zůstává i po úpravách návrhu ÚP pro veřejné projednání z roku 2020 stejný, tzn. že hodnocená koncepce nemá významný negativní vliv na celistvost a předměty ochrany EVL Dolní Ploučnice (na EVL Binov - Boří soutěska není žádný vliv předpokládán).

Pozn.: Vypořádání změn hodnocené koncepce jako „dodatku“ k původnímu naturovému hodnocení z roku 2015 bylo zvoleno i kvůli změněným nárokům z roku 2018 na náležitosti posouzení podle §45i zákona č. 114/1992 Sb., ke kterým došlo během projednávání návrhu ÚP. Vzhledem k tomu, že zpracování naturového hodnocení bylo zahájeno před nabytím účinnosti vyhlášky č. 142/2018 nevztahují se ještě na něj náležitosti v ní obsažené. Případné úpravy celého posouzení by tedy byly prováděny již v překonaném formátu, což bylo shledáno bezúčelným vzhledem k tomu, že podstata a závěr vyhodnocení se nezměnily.

**Mgr. Tomáš Dohnal**, držitel autorizace k provádění posouzení podle §45i zákona č. 114/1992 Sb. o ochraně přírody a krajiny ve znění pozdějších předpisů (udělení autorizace č. j. 25622/ENV/12-1038/630/12 ze dne 29. 3. 2012, prodloužené č. j. 22780/ENV/17-1627/630/17 ze dne 29. 3. 2017).

LÖW & spol., s.r.o.  
Vranovská 102  
614 00 Brno  
tel.: 545 576 740; 545 575 250  
e-mail: dohnal@lowaspol.cz, lowaspol@lowaspol.cz

Brno, listopad 2020

Mgr. Tomáš Dohnal